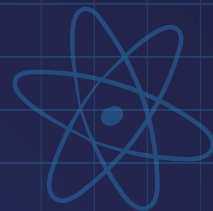


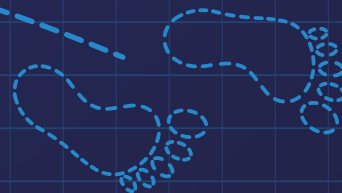


FAKULTA PEDAGOGICKÁ
ZÁPADOČESKÉ UNIVERZITY
V PLZNI



PRŮVODCE PEDAGOGICKOU PRAXÍ

Podpera Milan | Koželuhová Eva | Koželuh Ondřej



Průvodce pedagogickou praxí

Autoři: Podpera Milan, Koželuhová Eva, Koželuh Ondřej

Jazyková korektura: Petra Topolčany

Grafická úprava a obálka: Martin Platil

Vydala: Pedagogická fakulta Západočeské univerzity v Plzni, Univerzitní 8, 301 00 Plzeň

Rok vydání: 2023

Vytiskl: Dragon Print s.r.o., Klatovská tř. 24, 301 00 Plzeň

IISBN 978-80-261-1165-8

ISBN 978-80-261-1164-1 (brožovaná vazba)

© Západočeská univerzita v Plzni

Publikace vznikla za finančního přispění v rámci Otevřené výzvy hnutí Otevřeno a nadačního fondu Abakus



Obsah

Úvod	1
Jak s průvodcem pracovat	2
Pedagogické praxe a jejich význam	3
Na cestě ke kompetentnímu učiteli	7
Průběh pedagogické praxe	10
Jak se na pedagogickou praxi připravit	12
Praxe náslechová – XPN	14
Klinický seminář – KS	17
Praxe výstupová – XPV2	21
Praxe souvislá – XPS	25
Praxe souvislá závěrečná – XPSZ	30
Praxe asistentická – XPA	35
Závěr	38

ÚVOD

Pedagogické praxe představují jeden z pilířů přípravy budoucích učitelů. V jejich rámci se setkáte s prostředím školy a aktivně vstoupíte do pedagogického procesu. Postupně budete zkoušet aplikovat teoretické znalosti v praxi a rozvíjet své profesní kompetence. Poznáte své silné a slabé stránky, vyjasníte si či zpřesníte představu o tom, jakým chcete být učitelem či učitelkou a co pro to musíte udělat. Potkáte mnohé inspirativní učitele, kteří se vám mohou stát pedagogickým vzorem. A také se ujistíte, že vaše volba budoucího povolání a zvolený studijní obor byly krokem správným směrem. Setkáte se se situacemi, které budete jednou muset ve své budoucí praxi řešit a na které se nedá teoreticky připravit. Mnozí studenti uvádějí, že právě pedagogická praxe je utvrdila v rozhodnutí stát se učitelem a dala jim pro jejich profesní růst nejvíce. Jiní zase uvádějí, že střet s realitou byl pro ně náročný a vedl k vystřízlivění z romantických představ o práci učitele. Pro někoho pedagogická praxe znamenala změnu v náhledu na celou práci a setkání s inspirativním pedagogem, které ho ovlivnilo na celý život. A někteří studenti žehrají na to, že pedagogické praxe je zoufale málo. Množství praxe je limitováno požadavky MŠMT na studijní programy, týkající se učitelské profese. Naše fakulta se snaží, aby z množství hodin, které v rámci studijního programu mohou připadnout pedagogickým praxím, bylo využito maximum a aby byla pedagogická praxe rozložena do celé doby studia. Jako studenti studijního programu Učitelství pro mateřské školy tak na svou první praxi vstupujete hned v prvním ročníku, krátce po zahájení akademického roku.

Dobrá zpráva je, že výzkumy ukazují, že nezáleží tolik na množství praxe, jako na kvalitě její reflexe (Nehyba, 2014; Nezvalová, 1998). Aby pedagogická praxe byla maximálně využita, snažíme se úzce spolupracovat s průvodci praxí – učitelkami a učiteli z praxe z mateřských škol spolupracujících s naší pedagogickou fakultou. Pravidelně se s nimi setkáváme a podporujeme jejich vlastní profesní rozvoj, stejně jako rozvoj jejich kompetencí potřebných k tomu, aby byli pro studenty skutečnou oporou. Zároveň jsme připravili tento přehledný manuál, který vám pomůže ujasnit si, jaké pedagogické praxe vás čekají, co je jejich cílem, jak se na jednotlivou praxi můžete připravit. Průvodce pedagogickou praxí také obsahuje všechny potřebné formuláře, vztahující se k jednotlivým praxím. Jeho přílohou je nástroj pro reflexi a seberefexi studenta.

Všechny materiály jsou koncipovány tak, aby je mohli využít i studenti kombinovaného studia či studenti, kteří realizují některou z pedagogických praxí mimo mateřskou školu spolupracující s naší pedagogickou fakultou. Nástroj pro reflexi a seberefexi studenta je možné využívat i po ukončení studia v rámci vlastní učitelské praxe.

Věříme, že díky času věnovanému přípravě na každou jednotlivou pedagogickou praxi bude jejich přínos pro váš profesní růst maximální.

Podpera Milan, Koželuhová Eva, Koželuh Ondřej



JAK S PRŮVODCEM PRACOVAT

Průvodce pedagogickou praxí je členěn do tří částí. První část obsahuje obecné informace o pedagogických praxích a o nárocích, které jsou na budoucí učitele kladeny. Ve druhé části naleznete představení nástroje pro reflexi a sebereflexi studenta. Ve třetí části jsou představeny jednotlivé pedagogické praxe. U každé je uveden její cíl, požadavky na studenta, informace o jejím průběhu, tipy, jak se na praxi připravit. V přílohách jsou potřebné formuláře pro jednotlivé praxe.

Doporučujeme se vždy před začátkem semestru podrobně seznámit s požadavky a průběhem konkrétní praxe. Dále si prostudovat odpovídající část nástroje pro sebehodnocení a zvolit si vlastní profesní cíle, na které se chcete v průběhu dané praxe zaměřit. Tyto cíle budou společně diskutovány s vyučujícím předmětu praxe na společném setkání, které se uskuteční vždy před začátkem praxe. Se zvolenými cíli student následně seznámí svého provázejícího učitele ještě před začátkem praxe, ve chvíli, kdy se v mateřské škole domlouvá na svém nástupu na praxi.



**PEDAGOGICKÉ
PRAXE A JEJICH
VÝZNAM**

Pedagogické praxe a jejich význam

Jak již bylo řečeno v úvodu, pedagogické praxe mají při přípravě budoucích učitelů nezastupitelnou roli. Jejím cílem je umožnit studentovi-budoucímu učiteli propojit nabývané teoretické znalosti s praxí. V rámci praxe dochází k aplikování teoretických poznatků, jsou využívány při komunikaci s dětmi, při řešení jednotlivých situací, které v pedagogickém procesu nastávají, při plánování, realizaci a hodnocení vzdělávacích činností. V rámci praxe student získává či prohlubuje konkrétní dovednosti, rozvíjí své schopnosti, získává zkušenosti, ale také se mohou formovat jeho postoje ve vztahu k dětem a práci učitele. Dochází tak k rozvoji profesních kompetencí učitele.

Kompetence učitele, které jsou rozvíjeny v rámci pedagogické praxe:

Kompetence oborově předmětová – student má být schopen transformovat teoretické znalosti z jednotlivých oborů při plánování vzdělávací nabídky.

Kompetence didaktická – student zná a využívá strategie učení, dovede vhodně využívat různé organizační formy vzdělávání, volit nejvhodnější vzdělávací metody s ohledem na potřeby dětí a stanovené vzdělávací cíle. Zároveň je schopen formy a metody přizpůsobit individuálním potřebám dětí.

Kompetence pedagogická – student zná procesy a podmínky výchovy a je schopen podporovat rozvoj osobnosti dítěte s respektem k jeho individuálním potřebám a zájmům. Pracuje v souladu s Úmluvou o právech dítěte.

Kompetence manažerská – student zná podmínky fungování školy a ovládá nezbytné administrativní úkony, související s vedením třídy.

Kompetence diagnostická – student využívá pedagogickou diagnostiku jako východisko pro plánování vzdělávací nabídky. Všímá si individuálních potřeb, prožívání a zájmů dětí a vzdělávání jim přizpůsobuje. Dokáže identifikovat děti se speciálními vzdělávacími potřebami a vhodně pro ně upravit vzdělávací nabídku.

Kompetence sociální – student se aktivně podílí na utváření pozitivního klimatu třídy i školy, navazuje pozitivní vztahy se všemi účastníky pedagogického procesu a cíleně podporuje sociální a prosociální rozvoj dětí.

Kompetence komunikativní – student dovede uplatnit efektivní způsoby komunikace s dětmi, rodiči i kolegy, dokáže s nimi spolupracovat.

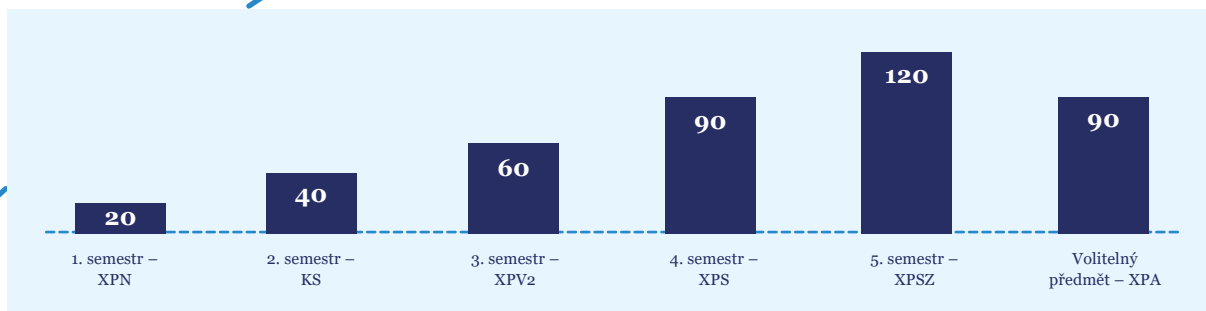
Kompetence osobnostní – student ví, jak předcházet syndromu vyhoření a pečovat o svou psychickou a fyzickou pohodu. Dodržuje zásady psychohygieny. Pečuje o svůj osobní růst, rozvoj charakteru a dále se sebevzdělává.

Pedagogická praxe může být pojímána různě. Může vycházet z modelu, že nejprve se student seznámí s teoretickými poznatky a poté se je snaží uplatnit v praxi. Druhou možností je, že nejprve probíhá praxe a teprve poté dochází k osvojování teorie. Tato možnost často nastává u studentů kombinovaného studia, kteří již v praxi pracují. Třetí možností je souběžné prolínání jak procesu osvojování si poznatků, tak realizace pedagogické praxe (Urbánek, 2008). Studijní program Učitelství pro MŠ, realizovaný na Fakultě pedagogické

Západočeské univerzity v Plzni, využívá třetího modelu. Studenti tak absolvují svou první praxi již v prvním ročníku. Obsah jednotlivých předmětů daného semestru je koncipován tak, aby studenty připravil na požadavky konkrétní praxe. Lze to formulovat i opačně, každá pedagogická praxe klade na studenty jiné požadavky, ty jsou pak v souladu s tím, s čím se v daném období student setkává v rámci svého studia. Je tudíž nezbytné, aby na pedagogickou praxi bylo nahlíženo jako na přirozenou součást studia a byla vnímána jejich provázanost, prezentována vzrůstající náročností a délkou jednotlivých praxí (Tab.1).

Název praxe	Označení	Ročník	Semestr	Rozsah	Druh
Náslechová	KPG/XPN	první	zimní	5 dní v průběhu semestru	Povinný předmět
Klinický seminář	KPG/KS	první	letní	1x týdně, celkem 10 dní v průběhu semestru	Povinný předmět
Výstupová	KPG/XPV2	druhý	zimní	2 souvislé týdny	Povinný předmět
Souvislá	KPG/XPS	druhý	letní	3 týdny souvislé praxe	Povinný předmět
Souvislá závěrečná	KPG/XPSZ	třetí	zimní	4 týdny souvislé praxe	Povinný předmět
Asistentká	KPG/XPA	druhý (doporučeno)	zimní/ letní	Celkem 90 h individuálně dle domluvy s MŠ	Volitelný předmět

Tab.1: Přehled pedagogických praxí studijního programu Učitelství pro MŠ



Graf 1: Gradace délky jednotlivých pedagogických praxí v čase

Z hlediska přínosu praxe však není klíčová její délka, jak by se mohlo na první pohled zdát, ale kvalita její reflexe. To znamená, že klíčovým hlediskem pro posouzení kvality a přínosu praxe je kvalita poskytované zpětné vazby studentovi a jeho vlastní sebereflexe.

Reflexi studentovi poskytuje zejména jeho mentor – provázející učitel. Jde o zkušenou učitelku či učitele z praxe, kterého vybírá ředitelka dané mateřské školy. Pedagogická fakulta dlouhodobě usiluje o zvyšování kvality provázejících učitelů tím, že jim nabízí profesní podporu v podobě mentorských setkání, společných sdílení zkušeností a metodických materiálů. Úkolem provázejícího učitele je podpořit studenta. Provázející učitel může studenta motivovat a stát se mu vzorem. Může v něm zažehnout lásku k práci s dětmi, nadšení a vydanost. Může mu pomoci hledat odpovědi na jeho otázky a hledat řešení při překonávání obtíží, se kterými se v průběhu praxe potýká.

Role provázejícího učitele je pomoci studentovi hledat cesty a porozumět tomu, jak a proč student jedná, co dělá a proč to dělá. Neboť viditelné projevy chování jsou pouze špičkou ledovce, to podstatné, z čeho to viditelné vychází, není vidět. A to se stává předmětem reflexe. Jde o odhalování názorů, postojů, představ, ale také předchozích znalostí a zkušeností. To jsou skutečnosti, o kterých málo hovoříme, a mnohdy o nich nepřemýšlíme. Abychom si naše jednání dokázali zvědomit, potřebujeme jej reflektovat. Reflexe je „uvědomění si své situace a pozice v konfrontaci s tím, jak nás vidí ostatní; jinými slovy je to schopnost adekvátně a kriticky chápat, co se v našem světě a s námi v něm děje“, zatímco sebereflexe je „určitý vnitřní dialog, jde vlastně o odpovědi na otázky, které si v souvislosti se svou činností klademe“ (Píšová a Černá, 2006, s.14). Úkolem provázejícího učitele tedy není studenta „naučit“ pracovat s dětmi, ani mu předat své zkušenosti a formovat jej k „obrazu svému“.

Od provázejícího učitele může student tedy očekávat (Nešpor a Lukáš, 2004):

- že mu bude poskytovat praktické informace,
- že mu vytvoří podmínky, aby se mohl v rámci své praxe učit,
- že mu bude asistovat,
- že ho bude objektivně hodnotit,
- že ho povede k sebereflexi a analýze jeho výkonů,
- že mu bude vytvářet příležitosti pro další profesní rozvoj.

Kromě reflexe poskytnuté učitelem student obdrží zpětnou vazbu u některých pedagogických praxí vysokoškolským učitelem – oborovým didaktikem, který u studenta provede náslehy v předem domluveném termínu.

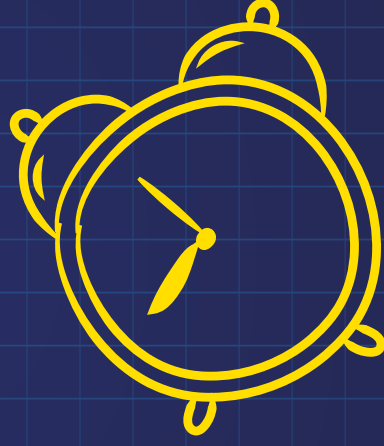
Jak již bylo naznačeno, důležitá je vlastní sebereflexe studenta. V rámci sebereflexe se student zamýšlí nad svou činností a klade si otázky s ní související.

Příklady možných otázek k sebereflexi:

- Jaký pocit mám z celého dne/vzdělávací činnosti? Z čeho tento pocit pramení?
- Jak se mi dnes dařilo naplnit cíle, které jsem si naplánoval/a?
- Co podle mě nejvíce přispělo k tomu, že ...
- Co podle mě mělo největší dopad na učení dětí?
- Jaké klíčové kompetence jsem u dětí rozvíjel/a? Proč si to myslím?
- Co bych případně dělal/a jinak a proč?

Při sebereflexi je důležité poznávat a pojmenovávat konkrétně, co umím, co znám, co se mi naopak nedaří, na čem potřebuji pracovat apod. Případná chyba či nedostatek je vnímána jako příležitost. Je důležité nevycházet jen z pocitu, ale hledat oporu, tzv. důkazy, pro svá tvrzení. Tyto důkazy mohou mít podobu příkladu konkrétní činnosti, výroku, popisu situace apod. Pro sebereflexi a stanovování profesních cílů v rámci pedagogických praxí student využívá nástroj pro reflexi a sebereflexi studentů – Na cestě ke kompetentnímu učiteli.

NA CESTĚ KE KOMPETENTNÍMU UČITELI



Na cestě ke kompetentnímu učiteli

Nástroj pro sebereflexi studentů nazvaný Na cestě ke kompetentnímu učiteli vznikl z důvodu potřeby individualizovat přípravu budoucích učitelů – reflektovat jejich rozdílné vstupní zkušenosti. Díky tomu si každý jednotlivý student může regulovat obtížnost sledovaných profesních cílů podle svých možností a potřeb.

Každá pedagogická praxe je a bude jedinečná, protože do ní vstupuje student v různé fázi svého profesního rozvoje. Někdy přichází na pedagogickou fakultu a již má zkušenosti s dětmi, které získal např. v rámci dobrovolnické práce či vedení zájmových činností pro děti, případně má předchozí pedagogické vzdělání, získané na střední odborné či vyšší odborné škole. Někdo již má vytvořenou jasnou představu o podobě práce učitele, protože přichází z tzv. učitelské rodiny. A někdo se teprve hledá a potřebuje více času na formulování své představy o sobě jakožto učiteli.



Při tvorbě nástroje pro sebereflexi jsme vycházeli z dostupných nástrojů (Step by Step, o.p.s. ČR; Syslová a Škarková, 2006; Škardová, 2015; Vaculík Pravdová a kol). Zároveň jsme vycházeli z profilu absolventa studijního programu Učitelství pro MŠ a obsahu jednotlivých pedagogických praxí.

Seberefektivní nástroj má podobu kartiček, přičemž každá kartička obsahuje jeden profesní cíl, respektive aspekt profesní kompetence učitele. Kartičky jsou barevně odlišeny a rozděleny do následujících oblastí:

- Já jako učitel – můj profesní rozvoj
- Komunikace s dětmi
- Vedení třídy – péče o třídní klima
- Pedagogická diagnostika, hodnocení a sebehodnocení dítěte
- Plánování a realizace vzdělávání
- Plánování a práce s cíli
- Plánování a individualizace
- Komunikace s dospělými aktéry vzdělávacího procesu
- Příprava prostředí podporujícího učení dítěte

Jednotlivé oblasti jsou popsány od nejjednodušších k nejnáročnějším, vždy se proto při výběru cíle ptáme, na základě čeho soudíme, že předchozí úroveň již bylo dosaženo. Při výběru profesních cílů by měl student postupovat tak, že student v každé oblasti sleduje cíle od úrovně 1. Pokud nachází důkazy pro to, že daného cíle/kompetence již dosáhl, kartičku společně s důkazem vkládá do svého portfolia. Důkaz může mít podobu slovního komentáře studenta, ale také podobu pedagogické přípravy, fotografie činnosti či výrobku apod. Tímto způsobem by v každé oblasti měl identifikovat svou aktuální úroveň rozvoje a teprve poté se rozhodnout, na čem bude dál pracovat.

Student si zvolí vlastní profesní cíle, na které se chce v průběhu dané praxe zaměřit (cca 3-4). Tyto cíle budou společně diskutovány s vyučujícím předmětu praxe na společném setkání, které se uskuteční vždy před začátkem praxe. Se zvolenými cíli student následně seznámí svého provázejícího učitele ještě před začátkem praxe, ve chvíli, kdy se v mateřské škole domlouvá na svém nástupu na praxi. Společně pak hledají v práci studenta „důkazy o učení“ - doklady o tom, zda a jak se daří stanoveného cíle dosáhnout. To by také měl student následně dokládat ve svém studentském portfolio.

V průběhu praxe se může ukázat, že student volil cíle pro něj příliš snadné, v tom případě si stanovuje další následující. Pokud naopak volil příliš obtížné, hledají s provázejícím učitelem praxe cíle předcházející dané úrovni rozvíjené kompetence. Také je možné, že budou identifikovány naléhavější oblasti rozvoje, na které by se student měl zaměřit. Využití nástroje by tedy mělo být velmi flexibilní. Mělo by studentovi i provázejícímu učiteli poskytovat oporu – na co se zaměřujeme, co sledujeme, kam se posouváme. V závěrečné reflexi by mělo dojít k vyhodnocení a také k diskusi, jakým směrem dál profesní rozvoj zaměřit. Student by tedy z praxe měl odcházet s představou, na čem chce dále, případně na další praxi, pracovat a jak.

Neočekává se, že student během studia dosáhne maximální úrovně ve všech sledovaných oblastech. Cílem je jeho posun v rámci individuálních možností a dosažení maximálního možného osobního potenciálu v době studia. Student se má naučit nástroj využívat tak, aby byl pro něj funkčním i po skončení studia a pomáhal mu v profesním růstu i po vstupu do praxe.



PRŮBĚH PEDAGOGICKÉ PRAXE

Průběh pedagogické praxe

V rámci praxe můžeme činnost studenta a provázejícího učitele rozdělit do několika oblastí:

1.) příprava — jde o proces přípravy studenta na vzdělávací činnost. To předpokládá, že student splní povinnost předkládat své přípravy dostatečně předem a konzultovat je. Na konkrétním průběhu konzultace, tzn. forma a způsob konzultace přípravy, je třeba se s provázejícím učitelem domluvit před začátkem praxí. V souladu s požadavky kladenými na studenty je nutné, aby pedagogická příprava byla vždy písemná. Musí obsahovat vzdělávací cíle a očekávané výstupy, plánované aktivity a potřebné pomůcky. Úkolem provázejícího učitele není udělat přípravu za studenta, ani usilovat o dokonalou přípravu na vzdělávací činnost.

2.) realizace — jde o plnění průběžných úkolů praxe, kdy student realizuje konkrétní výstupy (liší se dle typu praxe). Student by měl mít možnost realizovat vzdělávací činnost v maximální možné míře tak, jak ji plánuje. Provázející učitel by měl zasahovat pouze v případě, že by realizace ohrozila bezpečnost dětí či nekorespondovala s RVP PV, např. studentem plánovaný vzdělávací obsah by odpovídal prvnímu ročníku ZŠ. Je třeba si s provázejícím učitelem vyjasnit, v závislosti na rozvoji profesních kompetencí studenta, do jaké míry je pro studenta žádoucí, aby provázející učitel vstupoval do vzdělávací činnosti řízené studentem. Zda student uvítá tandemový přístup, tzn. že provázející učitel a student pracují souběžně a vstupují si do činností. Nebo zda je studentovi příjemnější, když má větší prostor a když je provázející učitel pouze v roli pozorovatele a vše sleduje zpovzdálí.

Již v průběhu praxe reflektujeme. Je vhodné pracovat průběžně s dílčími cíli praxe a na ně se zaměřit.

3.) závěrečná reflexe — jejím cílem je společně celkově shrnout průběh praxe a co přinesla – co se student naučil, jaké dovednosti si osvojil, jaké rozvíjel kompetence. Vyhodnocujeme míru dosažení cílů praxe a osobních rozvojových cílů, které si student pro praxi stanovil. Zároveň hovoříme o tom, jaké další kroky by bylo vhodné/možné podniknout pro další profesní růst. Součástí této fáze je vyplnění evaluačních archů. Nejprve ho vyplní student sám za sebe, poté jeho provázející učitel. Případné rozdíly v hodnocení je vhodné diskutovat. Provázející učitel dále píše souhrnné slovní hodnocení, které poskytne jasné informace o tom, jak praxe probíhala, co se dařilo a na čem je třeba pracovat.



JAK SE NA PEDAGOGICKOU PRAXI PŘIPRAVIT

Dobrá spolupráce studenta a provázejícího učitele je podmíněna iniciativou na straně studenta. Ten by měl v dostatečném časovém předstihu svého průvodce kontaktovat. Konkrétní průběh přípravy lze rozfázovat do následujících kroků.

Krok 1:

Seznámit se s cílem a průběhem praxe a s požadavky na studenta. K tomu je možné využít informace z tohoto Průvodce pedagogickou praxí, případně informace ve STAGu.

Krok 2:

Zvolit si osobní cíl/cíle pro praxi. Je potřeba si promyslet, co od dané praxe jako student očekávám, jaké jsou mé dosavadní zkušenosti, jaké jsou mé silné stránky a kde naopak je prostor pro zlepšování. Na základě tohoto by si student měl formulovat svůj osobní cíl pro danou pedagogickou praxi: co si chce vyzkoušet, v čem se chce zlepšit, co si chce ověřit apod. K tomu by měl využít nástroj pro sebereflexi, tzv. kartičky.

Krok 3:

Udělat si vstupní test připravenosti na praxi v prostředí Moodle a případně se zaměřit na doplnění/oživení potřebných teoretických znalostí. Tento test umožní studentovi získat rychlý přehled toho, co se předpokládá, že už v rámci svého předchozího studia získal, tedy jaké znalosti a dovednosti jsou od něj již očekávány. Tento krok se netýká studentů, kteří nastupují na svou první pedagogickou praxi – praxi následovou.

Krok 4:

Sdílet zvolené cíle v rámci společného setkání před praxí. Tento moment slouží k vyjasnění si očekávání, k možné diskusi, inspiraci, případně změně formulovaného cíle pro pedagogickou praxi.

Krok 5:

Domluvit se s provázejícím učitelem na realizaci praxe a seznámit jej s vybranými cíli. Student je povinen se alespoň v týdenním předstihu před začátkem praxe dostavit osobně do mateřské školy a domluvit se na průběhu praxe (neplatí pro praxi následovou a klinický seminář). Přinese si své profesní portfolio, pomocí kterého by měl dokladovat svůj dosavadní profesní rozvoj. Zároveň představí svou vizi – na jaké konkrétní profesní rozvojové cíle se chce zaměřit. K tomu využije nástroj „Na cestě ke kompetentnímu učiteli“. Také se v rámci úvodního setkání seznámí se školním a třídním vzdělávacím programem. Konkrétní organizační záležitosti pedagogické praxe, jako je např. příchod do MŠ, organizace dne, konzultace příprav apod., jsou plně v kompetenci provázejícího učitele. Ten by také měl studenta seznámit s dalšími pracovníky mateřské školy, se kterými se bude setkávat, případně vyjasnit jeho pracovní vztah k nim. Jedná se nejen o dalšího učitele na třídě, ale také o asistenty pedagoga a provozní zaměstnance.

Krok 6:

Realizace praxe. Během realizace praxe jsou činnosti studenta denně reflektovány. Na závěr jak student, tak provázející učitel vyplní evaluační arch. Výsledkem závěrečné reflexe je stanovení dalších profesních rozvojových cílů studenta.

Krok 7:

Odevzdání potřebných dokladů o průběhu pedagogické praxe. Docházkový list se odevzdává na Centrum pedagogických praxí. Evaluační arch je součástí portfolio.

Krok 8:

Reflexe praxe v rámci společného kolokvia, s využitím evaluačního nástroje v prostředí Moodle. Na společné kolokvium student přináší své portfolio, kde dokladuje své pokroky a sdílí své zkušenosti. Část portfolio vztahující se k právě absolvované praxi je odevzdána v elektronické podobě v prostředí STAGu. Vyučující praxe mu k němu poskytne zpětnou vazbu.

PRAXE NÁSLECHOVÁ – XPN

Povinný předmět

Kdy je realizována: 1. ročník, zimní semestr

Rozsah praxe: 5 dopoledních náslechů v pěti různých třídách fakultních MŠ v Plzni

Způsob zakončení předmětu: zápočet

Cíl praxe:

Sledovaný pedagogický proces má pomoci studentovi uvědomit si, s jakými předpoklady a očekáváními do studia vstupuje, a zorientovat se v podobě současného předškolního vzdělávání. Seznámí se s jeho pluralitou a možnými přístupy. Na tomto základě definuje svou představu sebe jako učitele – představa ideálního učitele, které by chtěl dosáhnout.

Po absolvování předmětu student dokáže:

- charakterizovat navštívená pracoviště (popíše věcné podmínky, životosprávu, psychosociální podmínky, organizaci, personální a pedagogické zajištění atd.)
- na základě zkušeností pobytu v mateřských školách zaujmout postoj k různým podobám edukačního procesu, svůj postoj dokázat vysvětlit a argumentovat
- definovat své pojetí učitelské profese (představa “já jako učitel”)

Náplň praxe:

Student se seznámí s různými možnostmi naplňování RVP PV. V daném zařízení bude pozorovat průběh pedagogického procesu, dle situace a svých osobních dispozic se bude pokoušet navázat komunikaci s dětmi. Tématem následných diskusí bude analýza pozorovaného a prožitého.

Organizace praxe:

V prvním týdnu semestru se na společném kolokviu studenti seznámí s obsahem, požadavky a organizací praxe včetně využití evaluačního nástroje “Na cestě ke kompetentnímu učiteli” (kartičky). Během zimního semestru (obvykle v měsících říjnu a listopadu) studenti ve skupinách obvykle po čtyřech a pěti navštíví pět různých tříd fakultních MŠ v Plzni v čase 7:30-10:00. Po přesunu na fakultu v čase od 10:30-11:00 skupiny vzájemně sdílejí dojmy z praxí (osobnost učitele, materiální vybavení třídy, zahrada, poloha MŠ, děti...) spolu s VŠ učiteli. Z každé návštěvy MŠ si jeden student ze skupiny (zapisovatel) pořizuje záznam všeho důležitého, co se dělo. Každý student si průběžně během semestru píše svůj reflektivní deník. Po absolvování všech pěti náslechů student odevzdá všechny materiály (včetně docházkového listu) v online prostředí. V prosinci probíhají zápočtová kolokvia, kdy studenti shrnují veškeré své dojmy, zážitky a informace a ucelují si pohled na fungování třídy MŠ a jejích hlavních komponent (viz výše).

Předpoklady studenta – pro úspěšné zvládnutí předmětu se předpokládá, že je student před zahájením výuky:

- motivován seznámit se s prostředím MŠ
- komunikativní a dokáže navázat přirozený kontakt s dětmi

Požadavky na studenta pro udělení zápočtu:

- 100% účast
- aktivní účast, zapojení z pozice člena třídy (studenti se zapojují do všech aktivit, v případě vyžádání pomáhají dětem, pedagogům)
- zapojení do reflektujícího semináře
- pozorovací protokol z jedné návštěvy MŠ (studenti se na jednotlivých pracovištích střídají, záznam pořizuje vždy jen jeden z nich)
- zapojení se do shrnující závěrečné diskuse (kolokvium)
- založení pedagogického deníku pro záznamy z MŠ
- reflexe z návštěv MŠ (odevzdává se přes Portál)
- úvaha na téma Má třída – jaká bude, jak budu pracovat, co bych chtěl dokázat – napsat na základě zkušeností z návštěv MŠ – 1800 znaků (odevzdává se přes Portál)

Požadavky KS (pracující v MŠ):

- natočení krátkého videa (max. 10 min), zachycující jeho pracoviště a vlastní práci s dětmi (poslat přes uschovna.cz)
- sebereflexe vyplývající z této zkušenosti (odevzdává se přes Portál min. 3 dny před kolokviem)
- předložení hospitačního záznamu a reflexe z hospitace (odevzdává se přes Portál min. 3 dny před kolokviem)
- aktivní se zapojení do úvodní rozpravy i shrnující závěrečné diskuse (kolokvium), prezentace svého pracoviště



Studijní literatura:

Bruce, T. (1996). *Předškolní výchova: deset principů moderní pedagogiky a jejich aplikace v praxi*. Portál. ISBN 80-7178-068-5. MŠMT. (2021). *Rámcový vzdělávací program pro předškolní vzdělávání*.

Oprailová, E. (2016). *Předškolní pedagogika*. Grada. ISBN 978-80-247-5107-8.

Svobodová, E. (2010). *Vzdělávání v mateřské škole: Školní a třídní vzdělávací program*. Portál. ISBN 978-80-7367-774-9.

Syslová, Z. (2012). *Autoevaluace v mateřské škole: cesta ke kvalitě vzdělávání*. Portál. ISBN 978-80-262-0183-0.

Dokumenty praxe

Příloha 1: Záznam o docházce na praxi XPN

Příloha 2: Záznam o pozorování pedagogického procesu

KLINICKÝ SEMINÁŘ – KS

Povinný předmět

Kdy je realizována: 1. ročník, letní semestr

Rozsah praxe: 10 dopolední v jedné třídě

Způsob zakončení předmětu: zápočet

Cíl praxe:

Kurz poskytuje studentce (studentovi) prostor pro reflexi a rozvoj profesních kompetencí pedagoga předškolního vzdělávání, zejména pedagogické a didaktické. Student se bude podílet na průběhu edukačního procesu ve vybrané MŠ, praktickými pokusy si ověří své teoretické znalosti. Zkušenosti z kurzu přispívají k tomu, že student si upřesňuje svůj vztah k profesi učitele MŠ.

Po absolvování předmětu student dokáže:

- charakterizovat specifika prostředí mateřské školy
- naplánovat, realizovat a zhodnotit krátký úsek edukačního procesu
- písemně reflektovat úroveň svých pedagogických a didaktických kompetencí
- v diskusi věcně kriticky posuzovat průběh edukačního procesu, zdůvodnit postup své práce, rozlišit zdařilé i méně zdařilé momenty
- rozšířit své profesní portfolio (pedagogický deník, didaktické materiály)

Náplň praxe:

Kurz bude probíhat v prostoru VŠ a na vybrané MŠ.

Obsah je vymezen následujícími tématy:

1. Prostředí třídy vzhledem k potřebám každého dítěte (prostorové uspořádání třídy, třída jako otevřený prostor k setkávání)
2. Podmínky vzdělávání
3. Organizace dne v MŠ
4. ŠVP a TVP
5. Metody a formy práce
6. Dynamika pedagogického procesu
7. Reflexe odborných kompetencí

Zajištění praxe:

V případě, že student (kombinovaného studia) nevyužívá nabídku fakultních mateřských škol, nejpozději 14 dní před zahájením praxe odevzdává garantovi předmětu KPG/KS vyplněný a potvrzený dokument *Potvrzení o zajištění praxe KS*. Dokument potvrzuje ředitelka mateřské školy, na které bude praxe realizována. Mateřská škola potvrzením dává najevo souhlas s podmínkami organizace a realizace praxe včetně toho, že provázející učitel projde e-learningovým kurzem LMS Moodle Kurz pro mentory – provázející učitele praxe (viz. Informace o Kurzu pro mentory – provázející učitele praxe).

Organizace praxe:

V prvním týdnu semestru se na společném kolokviu studenti seznámí s obsahem, požadavky a organizací praxe včetně využití evaluačního nástroje “Na cestě ke kompetentnímu učiteli” (kartičky). Během celého letního semestru dochází každý student vždy do jedné třídy MŠ obvykle od 7:30-11:30 (celkem 10 dopolední). Zpočátku se pouze se sžívá s dětmi, třídou a učitelkami na třídě. Později je požadováno realizovat minimálně 2 výstupy a ty zpracovat i písemně. Taktéž si student vede reflektivní deník a na konci praxe sepisuje autoevaluaci (viz níže).

Součástí praxe (v případě její realizace na fakultní škole) je hospitace VŠ pedagoga (oborového didaktika nebo didaktika předškolního vzdělávání). V rámci hospitace student hospitujícímu předkládá svou pedagogickou přípravu na daný den. Dále student hospitujícího seznámí s kompetencemi, které si vybral pro rozvoj v rámci této praxe. Hospitující se na dané kompetence v průběhu hospitace zaměří. Po realizaci výstupu probíhá společná evaluace v tripartitě student – provázející učitel – VŠ pedagog.

Po každé návštěvě MŠ se na fakultě koná průběžné kolokvium, kde studenti s fakultními učiteli sdílejí své dojmy z praxí, případně už ze samotných výstupů, hodnotí svou práci, chod třídy, spolupráci s učitelkami atd. Na konci semestru (po splnění docházky a všech dalších požadavků = odevzdání materiálů online) se konají závěrečná zápočtová kolokvia. Tam studenti prezentují, co se naučili, jak si poradili s přímou i nepřímou prací s dětmi, spoluprací s učitelkami na třídě a obecně chodem třídy.

Předpoklady studenta – pro úspěšné zvládnutí předmětu se předpokládá, že je student před zahájením výuky schopen:

- charakterizovat pojetí pedagoga jako reflektivního praktika
- vysvětlit principy osobnostně orientovaného modelu předškolní výchovy

- charakterizovat současnou organizaci předškolního vzdělávání
- charakterizovat potřeby předškolního dítěte
- charakterizovat navštívená pracoviště (popíše věcné podmínky, životosprávu, psychosociální podmínky, organizaci, personální a pedagogické zajištění atd.)
- na základě zkušeností pobytu v mateřských školách zaujmout postoj k různým podobám edukačního procesu, svůj postoj dokázat vysvětlit a argumentovat

Požadavky na studenta pro udělení zápočtu:

- 100% účast
- vypracování analýzy a plánu seberozvoje během praxe s využitím nástroje pro sebereflexi (kartičky)
- odevzdání záznamu o docházce na praxi (do 5 dnů na Oddělení pedagogické praxe a v kopii na závěrečném kolokviu)
- odevzdání evaluačního archu na závěrečném kolokviu
- aktivní účast v úvodním a závěrečném kolokviu
- reflexní deník – zpracování každého semináře (a pobytu v MŠ) z hlediska pocitů, struktury dne, tématu, práce s RP, ocenění a doporučení – pouze k nahlédnutí na závěrečném kolokviu, na základě tohoto diskuse
- odevzdání portfolio s těmito náležitostmi:
 - autoevaluace – sebehodnocení působení na praxi, získané zkušenosti, slovní komentář k sebehodnocení v evaluačním archu studenta
 - zázpis naplánovaného, zrealizovaného edukačního procesu v rozsahu min. dvou pokusů. Analýza a reflexe vlastní práce. Zázpis bude obsahovat popis aktivit s vymezeními cíli, formami a metodami, kompetencemi a pomůckami. Dále popis realizace a evaluaci – zhodnocení aktivit z pohledu naplnění cílů, vhodnosti volby metod a forem, rozvoje a přínosu pro děti.
 - důkazy o svém posunu v rámci vybraných profesních kompetencí (kartičky)
 - záznam o praxi a evaluační arch (sken, fotka)
 - vše v jednom souboru (ne zip apod.), název souboru ve tvaru Příjmení_Jméno_portfolio_KS.doc
 - odevzdává se přes Portál alespoň 5 dnů před termínem kolokvia

Požadavky KS (pracující v MŠ):

- aktivní účast v úvodním a závěrečném kolokviu
- vypracování analýzy a plánu seberozvoje během daného období s využitím nástroje pro sebereflexi (kartičky)
- videonahrávka, zachycující metody a formy práce v rozsahu cca 10 min
 - zachytit alespoň 10 různých forem a metod
 - v běžném video formátu
 - sdílet a reflektovat ve skupině (3-5 lidí)
 - poslat přes úschovnu (uschovna.cz) nejpozději 3 dny před kolokviem

- odevzdání portfolia (vše v jednom souboru, ne zip)
 - popis činností na videu s uvedením metod a forem práce
 - reflexe svého videa a videí kolegů ve skupině (z pohledu vhodnosti volby metod a forem práce)
 - důkazy o svém posunu v rámci vybraných profesních kompetencí (kartičky)
 - vše v jednom souboru (ne zip apod.), název souboru ve tvaru
Příjmení_Jméno_portfolio_KS.doc
 - odevzdává se přes Portál alespoň 5 dnů před termínem kolokvia

Studijní literatura:

- Brettschneiderová, V. & Kubecová, M. (2018). *Taneční činnosti v předškolním vzdělávání*. Raabe. ISBN 978-80-7496-386-5.
- Dvořáková, H. (2011). *Pohybové činnosti pro předškolní vzdělávání*. Raabe. ISBN 978-80-86307-88-6.
- Hazuková, H. (2011). *Výtvarné činnosti v předškolním vzdělávání*. Raabe. ISBN 978-80-87553-30-5.
- Jančaříková, K. (2017). *Činnosti k rozvoji přírodovědné gramotnosti v předškolním vzdělávání*. Raabe. ISBN 978-80-7496-327-8.
- Jančaříková, K. (2010). *Environmentální činnosti v předškolním vzdělávání*. Raabe. ISBN 978-80-86307-95-4.
- MŠMT. (2021). *Rámcový vzdělávací program pro předškolní vzdělávání*.
- Kaslová, M. (2010). *Předmatické činnosti pro předškolní vzdělávání*. Raabe. ISBN 978-80-86307-96-1.
- Koželuhová, E. (2022). *Čtenářské strategie u předškolních dětí a nečtenářů*. Portál. ISBN 978-80-262-1858-6.
- Kupcová, Z., Nádvořníková, H., Růžičková, V., Svobodová, E. & Vondrušková A. (2016). *Činnosti ke svátkům a tradicím v předškolním vzdělávání*. Raabe. ISBN 978-80-7496-292-9.
- Lišková, M. (2006). *Hudební činnosti pro předškolní vzdělávání*. Raabe. ISBN 80-86307-26-3.
- Nádvořníková, H. (2022). *Kognitivní činnosti v předškolním vzdělávání*. Raabe. ISBN 978-80-7496-467-1.
- Nádvořníková, H. (2015). *Polytechnické činnosti v předškolním vzdělávání*. Raabe. ISBN 978-80-7496-194-6.
- Slavíková, V., Slavík, J. & Eliášová S. (2019). *Dívej se, tvoř a povídej!:* artefletika pro předškoláky a mladší školáky. Portál. ISBN 978-80-262-1557-8.
- Svobodová, E. & Švejsová, H. (2011). *Metody dramatické výchovy v mateřské škole*: Portál. ISBN 978-80-262-0020-8.
- Valenta, P., Brom, Z. & Kellerová, I. (2016). *Mediální činnosti v předškolním a mladším školním věku*. Raabe. ISBN 978-80-7496-222-6

Dokumenty praxe

- Příloha 3: Evaluační arch práce studenta KS
 Příloha 4: Záznam o docházce na praxi KS
 Příloha 5: Potvrzení o zajištění praxe KS

PRAXE VÝSTUPOVÁ – XPV2

Povinný předmět

Kdy je realizována: 2. ročník, zimní semestr

Rozsah praxe: 2 týdny

Způsob zakončení předmětu: zápočet

Cíl praxe:

Kurz poskytuje studentce (studentovi) prostor pro reflexi a rozvoj profesních kompetencí pedagoga předškolního vzdělávání, zejména pedagogické a didaktické. Student se bude podílet na průběhu edukačního procesu ve vybrané MŠ, praktickými pokusy si ověří své teoretické znalosti. Zkušenosti z kurzu přispívají k tomu, že student si upřesňuje svůj vztah k profesi učitele MŠ.

Po absolvování předmětu student dokáže:

- charakterizovat TVP daného pracoviště
- aplikovat znalosti komponent vzdělávacího procesu při plánování a realizaci vzdělávací nabídky
- naplánovat, realizovat a zhodnotit část edukačního procesu dle TVP daného pracoviště
- využívat základní didaktické postupy a nedirektivní prostředky pro získání pozornosti
- používat principy a techniky efektivní komunikace v komunikaci s dětmi
- realizovat základní administrativu, která je součástí práce učitelky v MŠ (zápis do třídní knihy, docházka)

Náplň praxe:

- příprava, realizace a evaluace edukačního procesu v MŠ, realizace dílčích vzdělávacích aktivit dle příslušného ŠVP a TVP
- zpracování zkušeností do profesního portfolia, které bude předloženo u SZZ
- reflexe dosažené úrovně profesních kompetencí, sledování rozvíjející se úrovně dosahovaných kompetencí (nástroj pro sebehodnocení)
- stanovování si profesních rozvojových cílů s využitím evaluačního nástroje profesní reflexe a sebereflexe (nástroj pro sebehodnocení)

Zajištění praxe:

V případě, že student (kombinovaného studia) nevyužívá nabídku fakultních mateřských škol, nejpozději 14 dní před zahájením praxe odevzdává garantovi předmětu KPG/XPV2 vyplněný a potvrzený dokument *Potvrzení o zajištění výstupové praxe*. Dokument potvrzuje ředitelka mateřské školy, na které bude praxe realizována. Mateřská škola potvrzením dává najevo souhlas s podmínkami organizace a realizace praxe včetně toho, že provázející učitel projde e-learningovým kurzem LMS Moodle Kurz pro mentory – provázející učitele praxe (viz. Informace o Kurzu pro mentory – provázející učitele praxe). Mateřská škola také v dokumentu souhlasí s pořízením videozáznamu práce studenta, který bude použit jen pro potřebu reflexe a hodnocení práce studenta VŠ pedagogem.

Organizace praxe:

Student se nejpozději týden před zahájením praxe seznámí s provázejícím učitelem. Následně student dochází do vybrané třídy MŠ po dobu dvou týdnů, zpravidla v časovém rozpětí 7:30 - 13:30 hodin. Konkrétně domluvenou dobu musí student dodržet. První den se student seznámí s třídou, TVP a další dokumentací třídy. Pod vedením učitele praxe připravuje na každý další den část vzdělávacího procesu („výstup“), který zrealizuje (to znamená min. 9 výstupů, respektive celých dnů). Příprava musí být schválena pedagogem den předem.

Součástí praxe je každodenní evaluace výstupů studentem a pedagogem, v jejímž rámci je sledováno naplňování cílů, vhodnost forem a metod vzdělávání a další atributy práce studenta. V závěru praxe učitel i student vyplní hodnocení praxe, které společně reflektují. Společně také vyhodnotí míru naplnění zvolených cílů profesního rozvoje a diskutují, jakým dalším cílům profesního rozvoje by se student v nadcházejícím období měl věnovat. Součástí praxe (v případě její realizace na fakultní škole) je hospitace VŠ pedagoga (oborového didaktika nebo didaktika předškolního vzdělávání). V rámci hospitace student hospitujícímu předkládá svou pedagogickou přípravu na daný den. Dále student hospitujícího seznámí s kompetencemi, které si vybral pro rozvoj v rámci této praxe. Hospitující se na dané kompetence v průběhu hospitace zaměří. Po realizaci výstupu probíhá společná evaluace v tripartitě student – provázející učitel – VŠ pedagog.

Předpoklady studenta – pro úspěšné zvládnutí předmětu se předpokládá, že je student před zahájením výuky schopen:

Odborné znalosti

- vysvětlit principy osobnostně orientovaného modelu předškolní výchovy
- charakterizovat potřeby předškolního dítěte
- popsat principy RVP PV
- vysvětlit možnosti využití RVP PV při pedagogické práci
- charakterizovat prvky vzdělávacího procesu (cíle, metody, formy, podmínky, obsah vzdělávání, prostředky) v kontextu specifik předškolního vzdělávání

- charakterizovat proces tvorby a obsah TVP
- charakterizovat principy efektivní komunikace

Odborné dovednosti

- na základě zkušeností pobytu v mateřských školách zaujmout postoj k různým podobám edukačního procesu, svůj postoj dokázat vysvětlit a argumentovat
- analyzovat cíle, metody a formy předškolního vzdělávání
- analyzovat podmínky předškolního vzdělávání
- formulovat vzdělávací cíle
- naplánovat, realizovat a zhodnotit krátký úsek edukačního procesu
- v diskusi věcně kriticky posuzovat průběh edukačního procesu, zdůvodnit postup své práce, rozlišit zdařilé i méně zdařilé momenty
- používat základní techniky efektivní komunikace

Požadavky na studenta pro udělení zápočtu:

- 100% účast
- odevzdá záznam o praxi (originál na oddělení pedagogické praxe do pěti dnů po skončení praxe, na kolokvium odevzdat kopii) a evaluační arch práce studenta
- jen k nahlédnutí předloží reflexní deník – denní poznámky z hlediska pocitů, struktury dne, tématu, ocenění a doporučení
- v rámci praxe se student zúčastní odpolední směny
- vypracuje analýzu a plán sebezvoje během praxe s využitím nástroje pro sebereflexi
- student po absolvování praxe (jako součást svého portfolia):
 - vypracuje seznam alespoň 5 zdrojů pro pedagogickou přípravu
 - odevzdá zápis naplánovaného, zrealizovaného edukačního procesu v rozsahu čtyř dnů a jeho evaluace (tj. denní příprava, popis průběhu realizace a evaluace z pohledu metod, forem a naplnění cílů)
 - vypracuje autoevaluační zprávu jako komentář k sebehodnocení v evaluačním archu studenta
 - předloží důkazy o svém posunu v rámci vybraných profesních kompetencí (kartičky)
 - vše v jednom souboru (ne zip apod.), název souboru ve tvaru Příjmení_Jméno_portfolio_XPV2.doc
 - odevzdává se přes Portál alespoň 5 dnů před termínem kolokvia

Student kombinovaného studia při realizaci mimo fakultní školy navíc:

- odevzdá videonahrávku, zachycující řízenou činnost vedenou studentem
 - v běžném video formátu
 - poslat přes úschovnu (uschovna.cz) nejpozději tři dny před termínem závěrečného kolokvia
 - název souboru ve tvaru Příjmení_jméno_XPV2

Požadavky KS (pracující v MŠ):

- aktivní účast v úvodním a závěrečném kolokviu
- vypracování analýzy a plánu sebezrovoje během praxe s využitím nástroje pro sebereflexi
- videonahrávka, zachycující komunikaci s dětmi v rozsahu 10 min
 - v běžném video formátu
 - sdílet a reflektovat ve skupině (3-5 lidí)
 - poslat přes úschovnu (uschovna.cz) nejpozději tři dny před termínem závěrečného kolokvia
 - název souboru ve tvaru Příjmení_jméno_XPV2
- portfolio (odevzdat přes Portál, vše v jednom souboru – nikoli zip)
 - popis videa
 - reflexe svého videa a videí kolegů ve skupině (obojí z pohledu principů efektivní komunikace)
 - důkazy o svém posunu v rámci vybraných profesních kompetencí (kartičky)
 - vše v jednom souboru, název souboru ve tvaru Příjmení_Jméno_portfolio_XPV2.doc
 - odevzdává se přes Portál alespoň 5 dnů před termínem kolokvia

Studijní literatura:

- Brettschneiderová, V. & Kubecová, M. (2018). *Taneční činnosti v předškolním vzdělávání*. Raabe. ISBN 978-80-7496-386-5.
- Dvořáková, H. (2011). *Pohybové činnosti pro předškolní vzdělávání*. Raabe. ISBN 978-80-86307-88-6.
- Hazuková, H. (2011). *Výtvarné činnosti v předškolním vzdělávání*. Raabe. ISBN 978-80-87553-30-5.
- Jančaříková, K. (2017). *Činnosti k rozvíjení přírodovědné gramotnosti v předškolním vzdělávání*. Raabe. ISBN 978-80-7496-327-8.
- Jančaříková, K. (2010). *Environmentální činnosti v předškolním vzdělávání*. Raabe. ISBN 978-80-86307-95-4.
- MŠMT. (2021). *Rámcový vzdělávací program pro předškolní vzdělávání*.
- Kaslová, M. (2010). *Předmatické činnosti pro předškolní vzdělávání*. Raabe. ISBN 978-80-86307-96-1.
- Koželuhová, E. (2022). *Čtenářské strategie u předškolních dětí a nečtenářů*. Portál. ISBN 978-80-262-1858-6.
- Kupcová, Z., Nádvořníková, H., Růžičková, V., Svobodová, E. & Vondrušková A. (2016). *Činnosti ke svátkům a tradicím v předškolním vzdělávání*. Raabe. ISBN 978-80-7496-292-9.
- Lišková, M. (2006). *Hudební činnosti pro předškolní vzdělávání*. Raabe. ISBN 80-86307-26-3.
- Nádvořníková, H. (2022). *Kognitivní činnosti v předškolním vzdělávání*. Raabe. ISBN 978-80-7496-467-1.
- Nádvořníková, H. (2015). *Polytechnické činnosti v předškolním vzdělávání*. Raabe. ISBN 978-80-7496-194-6.
- Slavíková, V., Slavík, J. & Eliášová S. (2019). *Dívej se, tvoř a povídej!:* artefletika pro předškoláky a mladší školáky. Portál. ISBN 978-80-262-1557-8.
- Svobodová, E. & Švejsová, H. (2011). *Metody dramatické výchovy v mateřské škole*: Portál. ISBN 978-80-262-0020-8.
- Valenta, P., Brom, Z. & Kellerová, I. (2016). *Mediální činnosti v předškolním a mladším školním věku*. Raabe. ISBN 978-80-7496-222-6.

Dokumenty praxe

- Příloha 6: Evaluační arch práce studenta XPV2
- Příloha 7: Záznam o docházce na praxi XPV2
- Příloha 8: Evaluační arch z hospitace didaktika VŠ XPV2
- Příloha 9: Potvrzení o zajištění výstupové praxe

PRAXE SOUVISLÁ – XPS

Povinný předmět

Kdy je realizována: 2. ročník, letní semestr

Rozsah praxe: 3 týdny

Způsob zakončení předmětu: zápočet

Cíl praxe:

Cílem souvislé pedagogické praxe je uplatnit získané znalosti a dovednosti v praxi mateřské školy a reflektovat jejich odbornou úroveň. Na základě reflexe své zkušenosti si následně student stanoví osobní profesní cíle, odhaduje své silné a slabé stránky, plánuje konkrétní aktivity pro zlepšení vlastních profesních kompetencí a hodnotí míru dosažení stanoveného cíle.

Po absolvování předmětu student umí:

- charakterizovat TVP daného pracoviště
- charakterizovat ŠVP dané školy
- naplánovat vzdělávací nabídku formou vzdělávacího celku dle ŠVP dané školy
- realizovat vzdělávací nabídku s ohledem na naplnění principu integrace obsahu
- uplatňovat multidisciplinární naukové znalosti i praktické dovednosti
- ovládat základní didaktické postupy a nedirektivní prostředky pro získání pozornosti
- užívat prostředky k utváření dobrého sociálního klimatu ve třídě
- užívat škálu hodnotících prostředků pro předškolní věk
- zvládat s dopomocí základní administrativu, která je součástí práce učitelky MŠ
- stanovovat si osobní profesní cíle
- odhalovat své silné a slabé stránky
- plánovat konkrétní aktivity pro zlepšení vlastních kompetencí a hodnotit míru dosažení stanoveného cíle
- odhalovat kritická místa v pedagogickém procesu a navrhnout možnosti jejich řešení

Náplň praxe:

- příprava, realizace a evaluace edukačního procesu v MŠ, realizace vzdělávacích celků dle příslušného ŠVP a TVP
- zpracování zkušeností do portfolia, které bude předloženo u SZZ
- reflexe dosažené úrovně profesních kompetencí, sledování rozvíjející se úrovně dosahovaných kompetencí (kurz Moodle)
- stanovování si profesních rozvojových cílů s využitím evaluačního nástroje profesní reflexe a sebereflexe (nástroj pro sebehodnocení)
- identifikace kritických míst v pedagogické činnosti a jejich zdůvodnění
- jejich alterace a zdůvodněné návrhy změn (využití metodiky 3A)

Zajištění praxe:

V případě, že student (kombinovaného studia) nevyužívá nabídku fakultních mateřských škol, nejpozději 14 dní před zahájením praxe odevzdává garantovi předmětu KPG/XPS vyplněný a potvrzený dokument Potvrzení o zajištění souvislé praxe. Dokument potvrzuje ředitelka mateřské školy, na které bude praxe realizována. Mateřská škola potvrzením dává najevo souhlas s podmínkami organizace a realizace praxe včetně toho, že provázející učitel projde e-learningovým kurzem LMS Moodle Kurz pro mentory – provázející učitele praxe (viz. Informace o Kurzu pro mentory – provázející učitele praxe). Mateřská škola také v dokumentu souhlasí s pořízením videozáznamu práce studenta, který bude použit jen pro potřebu reflexe a hodnocení práce studenta VŠ pedagogem.

Organizace praxe:

Student se nejpozději v týdně před začátkem praxe seznámí s provázejícím učitelem praxe, třídou, třídním vzdělávacím programem a další dokumentací třídy. Domluví se na naplánování vzdělávacího celku, který bude ve 2. a 3. týdně praxe realizovat. Zároveň jej seznámí se svými zvolenými cíli profesního rozvoje.

Následně dochází do třídy MŠ po dobu tří týdnů, zpravidla v časovém rozpětí 7:30 -13:30. Konkrétně domluvenou dobu musí student dodržet. První týden student pracuje podle plánu provázejícího učitele. Nejpozději v průběhu prvního týdne student konzultuje připravený plán také s učitelem VŠ v domluveném termínu. Následující dva týdny student pracuje dle schváleného vlastního plánu. Tyto dva týdny by měl vést třídu v plném rozsahu práce učitelky mateřské školy. Pod vedením provázejícího učitele si student vytváří přípravu vzdělávacího procesu na celý následující den. Příprava musí být schválena provázejícím učitelem den předem. Součástí praxe je každodenní evaluace vzdělávacího procesu studentem a provázejícím učitelem, v jejímž rámci je sledována úspěšnost naplňování cílů, zvolených studentem. V závěru praxe provázející učitel i student vyplní Evaluační arch práce studenta, který společně reflektují. Společně vyhodnotí míru naplnění zvolených cílů profesního rozvoje a diskutují, jakým dalším cílům profesního rozvoje by se v nadcházejícím období měl student věnovat.

Součástí praxe (v případě její realizace na fakultní škole) je hospitace VŠ pedagoga (oborového didaktika nebo didaktika předškolního vzdělávání). V rámci hospitace student hospitujícímu předkládá svůj plán vzdělávacího celku pro dané období a pedagogickou přípravu na daný den. Dále student hospitujícího seznámí s kompetencemi, které si vybral pro rozvoj v rámci této praxe. Hospitující se na dané kompetence v průběhu hospitace zaměří. Po realizaci výstupu probíhá společná evaluace v tripartitě student – provázející učitel – VŠ pedagog.

Předpoklady studenta – pro úspěšné zvládnutí předmětu se předpokládá, že je student před zahájením výuky schopen:

Odborné znalosti

- charakterizovat potřeby předškolního dítěte
- popsat principy RVP PV
- vysvětlit možnosti využití RVP PV při pedagogické práci
- charakterizovat prvky vzdělávacího procesu (cíle, metody, formy, podmínky, obsah vzdělávání, prostředky) v kontextu specifik předškolního vzdělávání
- charakterizovat proces tvorby a obsah TVP
- vysvětlit principy plánování integrovaného bloku
- charakterizovat principy efektivní komunikace
- popsat možnosti rozvoje prosociálního chování dětí předškolního věku
- realizovat základní administrativu, která je součástí práce učitelky v MŠ (zápis do třídní knihy, docházka)

Odborné dovednosti

- analyzovat cíle, metody a formy předškolního vzdělávání
- analyzovat podmínky předškolního vzdělávání
- formulovat vzdělávací cíle
- v diskusi věcně kriticky posuzovat průběh edukačního procesu, zdůvodnit postup své práce, rozlišit zdařilé i méně zdařilé momenty
- pracovat s cíli RVP PV, využít je při plánování a evaluaci, konkretizovat je pro danou skupinu dětí
- naplánovat vzdělávací nabídku ve formě vzdělávacího celku
- aplikovat prostředky hodnocení předškolního dítěte
- používat principy a techniky efektivní komunikace v komunikaci s dětmi

Požadavky na studenta pro udělení zápočtu:

- 100% účast
- odevzdání evaluačního archu práce studenta (na kolokviu) a záznamu o praxi (na oddělení pedagogické praxe do pěti dnů od konce praxe, kopii na kolokviu)
- vypracování analýzy a plánu seberozvoje během praxe s využitím nástroje pro sebereflexi (kartičky)
- prezentace zkušeností z praxe v kolokviu
- rozprava nad portfoliem
- pořízení videozáznamu vlastní pedagogické činnosti – poslat přes uschovna.cz
- portfolio, které bude obsahovat:
 - vypracované plány vzdělávací nabídky
 - denní přípravy
 - evaluace vzdělávacího celku
 - pracovní materiály
 - popis a analýza videa metodou 3A
 - hodnocení/sebehodnocení studenta (Evaluační arch práce studenta)

- autoevaluace svého působení na praxi, včetně komentáře k sebehodnocení studenta, a na ni navazující stanovení dalších cílů profesního rozvoje pro nadcházející období
- důkazy o svém posunu v rámci vybraných profesních kompetencí (kartičky)
- vše v jednom souboru, název souboru ve tvaru Příjmení_Jméno_portfolio_XPS.doc
- odevzdává se přes Portál alespoň 5 dnů před termínem kolokvia

Požadavky KS (pracující v MŠ):

- aktivní účast v úvodním a závěrečném kolokviu
- vypracování analýzy a plánu seberozvoje během praxe s využitím nástroje pro sebereflexi (kartičky)
- videonahrávka, zpracovávající ucelenou vzdělávací nabídku vzdělávacího celku (sestřih v rozsahu do 15 min)
 - v běžném video formátu
 - sdílet a reflektovat ve skupině (3-5 lidí)
 - poslat přes úschovnu (uschovna.cz) alespoň 5 dnů před termínem kolokvia
- písemně (vše v jednom souboru)
 - plán vzdělávacího celku (v podobě, jakou v MŠ používáte)
 - popis činností na videu
 - reflexe svého videa a videí kolegů ve skupině (z pohledu integrace vzdělávacího obsahu)
 - jedna činnost na videu bude zpracována metodou 3A (anotace-analýza-alterace)
 - důkazy o svém posunu v rámci vybraných profesních kompetencí (kartičky)
 - název souboru ve tvaru Příjmení_Jméno_portfolio_XPS.doc
 - odevzdává se přes Portál alespoň 5 dnů před termínem kolokvia
 - reflexe videí kolegů jim autor posílá jako zpětnou vazbu

Studijní literatura:

- Brettschneiderová, V. & Kubecová, M. (2018). *Taneční činnosti v předškolním vzdělávání*. Raabe. ISBN 978-80-7496-386-5.
- Dvořáková, H. (2011). *Pohybové činnosti pro předškolní vzdělávání*. Raabe. ISBN 978-80-86307-88-6.
- Hazuková, H. (2011). *Výtvarné činnosti v předškolním vzdělávání*. Raabe. ISBN 978-80-87553-30-5.
- Jančaříková, K. (2017). *Činnosti k rozvíjení přírodovědné gramotnosti v předškolním vzdělávání*. Raabe. ISBN 978-80-7496-327-8.
- Jančaříková, K. (2010). *Environmentální činnosti v předškolním vzdělávání*. Raabe. ISBN 978-80-86307-95-4.
- MŠMT. (2021). *Rámcový vzdělávací program pro předškolní vzdělávání*.
- Kaslová, M. (2010). *Předmatické činnosti pro předškolní vzdělávání*. Raabe. ISBN 978-80-86307-96-1.
- Koželuhová, E. (2022). *Čtenářské strategie u předškolních dětí a nečtenářů*. Portál. ISBN 978-80-262-1858-6.
- Kupcová, Z., Nádvoříková, H., Růžičková, V., Svobodová, E. & Vondrušková A. (2016). *Činnosti ke svátkům a tradicím v předškolním vzdělávání*. Raabe. ISBN 978-80-7496-292-9.
- Lišková, M. (2006). *Hudební činnosti pro předškolní vzdělávání*. Raabe. ISBN 80-86307-26-3.
- Nádvoříková, H. (2022). *Kognitivní činnosti v předškolním vzdělávání*. Raabe. ISBN 978-80-7496-467-1.
- Nádvoříková, H. (2015). *Polytechnické činnosti v předškolním vzdělávání*. Raabe. ISBN 978-80-7496-194-6.
- Slavíková, V., Slavík, J. & Eliášová S. (2019). *Dívej se, tvoř a povídej!: artefietika pro předškoláky a mladší školáky*. Portál. ISBN 978-80-262-1557-8.
- Svobodová, E. & Švejďová, H. (2011). *Metody dramatické výchovy v mateřské škole*: Portál. ISBN 978-80-262-0020-8.
- Škardová, M. (2020). *Plánujeme spolu: průvodce plánováním s respektem k potřebám každého dítěte v mateřské škole*. Step by Step ČR. ISBN 978-80-907802-1-7.
- Valenta, P., Brom, Z. & Kellerová, I. (2016). *Mediální činnosti v předškolním a mladším školním věku*. Raabe. ISBN 978-80-7496-222-6.

Dokumenty praxe

- Příloha 10: Evaluační arch práce studenta XPS
- Příloha 11: Záznam o docházce na praxi XPS
- Příloha 12: Evaluační arch z hospitace didaktika VŠ XPS
- Příloha 13: Potvrzení o zajištění souvislé praxe

PRAXE SOUVISLÁ ZÁVĚREČNÁ – XPSZ

Povinný předmět

Kdy je realizována: 3. ročník, zimní semestr

Rozsah praxe: 4 týdny

Způsob zakončení předmětu: zápočet

Cíl praxe:

Souvislá praxe prověřuje studentovu připravenost vyrovnat se s nároky praxe, uplatnit a ověřit si všechny dosud nabyté znalosti a dovednosti, reflektovat jejich úroveň. Na závěrečné praxi se student pokusí o co nejkomplexnější samostatnou pedagogickou práci včetně práce s dokumentací.

Po absolvování předmětu student umí:

- reflektovat vlastní úroveň kompetencí a vytvořit plán seberozvoje
- pracovat s potřebnou dokumentací dané školy
- realizovat vzdělávací nabídku s ohledem na naplnění principu individualizace
- užívat škálu hodnotících prostředků jako zpětnou vazbu v rámci individualizace vzdělávání
- zvládat organizaci chodu třídy v pedagogickém procesu a navrhopvat možnosti jejich řešení

Náplň praxe:

- příprava, realizace a evaluace edukačního procesu v MŠ, vzdělávacích celků dle příslušného ŠVP a TVP
- zpracování zkušeností do portfolia, které bude předloženo u SZZ
- reflexe dosažené úrovně profesních kompetencí, sledování rozvíjející se úrovně dosahovaných kompetencí (kurz Moodle)
- stanovování si profesních rozvojových cílů s využitím evaluačního nástroje profesní reflexe a sebereflexe (nástroj pro sebehodnocení)
- identifikace kritických míst v pedagogické činnosti a jejich zdůvodnění
- jejich alterace a zdůvodněné návrhy změn (využití metodiky 3A)

Zajištění praxe:

V případě, že student nevyužívá nabídku fakultních mateřských škol, nejpozději 14 dní před zahájením praxe odevzdává garantovi předmětu KPG/XPSZ vyplněný a potvrzený dokument Potvrzení o zajištění praxe. Dokument potvrzuje ředitelka mateřské školy, na které bude praxe realizována. Mateřská škola potvrzením dává najevo souhlas s podmínkami organizace a realizace praxe včetně toho, že provázející učitel projde e-learningovým kurzem LMS Moodle Kurz pro mentory – provázející učitele praxe (viz. Informace o Kurzu pro mentory – provázející učitele praxe). Mateřská škola také v dokumentu souhlasí s pořízením videozáznamu práce studenta, který bude použit jen pro potřebu reflexe a hodnocení práce studenta VŠ pedagogem.

Organizace praxe:

Student se nejpozději v týdnu před začátkem praxe seznámí s provázejícím učitelem, třídou, třídním vzdělávacím programem a další dokumentací třídy. Domluví se na naplánování vzdělávacího celku (případně bloků), který bude v průběhu praxe realizovat (ve 2. až 4. týdnu praxe). Zároveň student seznámí provázejícího učitele s cíli svého profesního rozvoje.

Student dochází do třídy MŠ po dobu čtyř týdnů, zpravidla v časovém rozpětí 7:30 - 13:30 hodin. Konkrétně domluvenou dobu musí student dodržet. První týden student pracuje podle plánu provázejícího učitele praxe. Nejpozději v průběhu prvního týdne student konzultuje připravený plán také s učitelem VŠ v domluveném termínu. Následující tři týdny student pracuje dle schváleného vlastního plánu. Tyto tři týdny by měl vést třídu v plném rozsahu práce učitelky mateřské školy. Pod vedením provázejícího učitele si student vytváří přípravu vzdělávacího procesu na celý následující den. Příprava musí být schválena provázejícím učitelem den předem. Součástí praxe je každodenní evaluace vzdělávacího procesu studentem a pedagogem, v jejímž rámci je sledováno naplňování cílů, vhodnost forem a metod vzdělávání a další atributy práce studenta. V závěru praxe učitel i student vyplní hodnocení praxe, které společně reflektují. Společně také vyhodnotí míru naplnění zvolených cílů profesního rozvoje a diskutují, jakým dalším cílům profesního rozvoje by se student v nadcházejícím období měl věnovat.

Součástí praxe (v případě její realizace na fakultní škole) je hospitace VŠ pedagoga (oborového didaktika nebo didaktika předškolního vzdělávání). V rámci hospitace student hospitujícímu předkládá svůj plán vzdělávacího celku pro dané období a pedagogickou přípravu na daný den. Dále student hospitujícího seznámí s kompetencemi, které si vybral pro rozvoj v rámci této praxe. Hospitující se na dané kompetence v průběhu hospitace zaměří. Po realizaci výstupu probíhá společná evaluace v tripartitě student – provázející učitel – VŠ pedagog.

Předpoklady studenta – pro úspěšné zvládnutí předmětu se předpokládá, že je student před zahájením výuky schopen:

Odborné znalosti

- vysvětlit principy osobnostně orientovaného modelu předškolní výchovy
- charakterizovat potřeby předškolního dítěte
- charakterizovat pojetí pedagoga jako reflektivního praktika
- vysvětlit možnosti využití RVP PV při pedagogické práci
- charakterizovat proces tvorby a obsah TVP
- popsat strukturu ŠVP, zásady a principy jeho tvorby
- vysvětlit principy plánování integrovaného bloku
- charakterizovat důležitost pedagogické evaluace
- popsat běžně používané techniky evaluace vzdělávacího procesu a jeho aktérů

- popsat možnosti rozvoje prosociálního chování dětí předškolního věku
- charakterizovat proces individualizace ve vzdělávání

Odborné dovednosti

- na základě zkušeností pobytu v mateřských školách zaujmout postoj k různým podobám edukačního procesu, svůj postoj dokázat vysvětlit a argumentovat
- analyzovat podmínky předškolního vzdělávání
- analyzovat cíle, metody a formy předškolního vzdělávání
- formulovat vzdělávací cíle
- písemně reflektovat úroveň svých pedagogických a didaktických kompetencí
- v diskusi věcně kriticky posuzovat průběh edukačního procesu, zdůvodnit postup své práce, rozlišit zdařilé i méně zdařilé momenty
- naplánovat vzdělávací nabídku formou integrovaného bloku dle ŠVP dané školy
- aplikovat prostředky hodnocení předškolního dítěte
- pracovat s cíli RVP PV, využít je při plánování a evaluaci, konkretizovat je pro danou skupinu dětí
- používat principy a techniky efektivní komunikace v komunikaci s dětmi
- realizovat vzdělávací nabídku s ohledem na naplnění principu integrace obsahu
- uplatňovat multidisciplinární naukové znalosti i praktické dovednosti
- užívat prostředky k utváření dobrého sociálního klimatu ve třídě
- zvládat s dopomocí základní administrativu, která je součástí práce učitelky MŠ

Požadavky na studenta pro udělení zápočtu:

- 100% účast
- odevzdání hodnocení studenta (na kolokviu) záznam o docházce na praxi (originál do 5 dnů po skončení na oddělení praxe, kopii na kolokvium)
- vypracování analýzy a plánu seberozvoje během praxe s využitím nástroje pro sebereflexi (kartičky)
- prezentace zkušeností z praxe v kolokviu
- rozprava nad portfoliem
- pořízení videozáznamu vlastní pedagogické činnosti a jeho analýza s využitím metodiky 3A
- vytvoření portfolia, které bude obsahovat:
 - vypracované plány vzdělávací nabídky (vzdělávací celek na 21 dní/15 pracovních)
 - denní přípravy (reálné)
 - pracovní materiály
 - popis a analýza videa metodou 3A
 - hodnocení/sebehodnocení studenta (Evaluační arch hodnocení studenta)
 - autoevaluace svého působení na praxi ve formě komentáře k sebehodnocení studenta
 - důkazy o svém posunu v rámci profesních kompetencí
 - vše v jednom souboru, název souboru ve tvaru Příjmení_Jméno_portfolio_XPSZ.doc
 - odevzdává se přes Portál alespoň 5 dnů před termínem kolokvia

Požadavky KS (pracující v MŠ):

- aktivní účast v úvodním a závěrečném kolokviu
- vypracování analýzy a plánu sebezvoje během praxe s využitím nástroje pro sebereflexi (kartičky)
- videonahrávka, zpracovávající ucelenou vzdělávací nabídku vzdělávacího celku (sestřih v rozsahu do 15 min)
 - v běžném video formátu
 - sdílet a reflektovat ve skupině (3-5 lidí)
 - poslat přes úschovnu (uschovna.cz) alespoň 5 dnů před termínem kolokvia
- písemně (vše v jednom souboru)
 - plán vzdělávacího celku (v podobě, jakou v MŠ používáte)
 - popis činností na videu
 - reflexe svého videa a videí kolegů ve skupině (z pohledu integrace vzdělávacího obsahu)
 - jedna činnost na videu bude zpracována metodou 3A (anotace-analýza-alterace)
 - důkazy o svém posunu v rámci vybraných profesních kompetencí (kartičky)
 - vše v jednom souboru, název souboru ve tvaru Příjmení_Jméno_portfolio_XPSZ.doc
 - odevzdává se přes Portál alespoň 5 dnů před termínem kolokvia
 - reflexe videí kolegů jim autor posílá jako zpětnou vazbu

Studijní literatura:

- Brettschneiderová, V. & Kubecová, M. (2018). *Taneční činnosti v předškolním vzdělávání*. Raabe. ISBN 978-80-7496-386-5.
- Dvořáková, H. (2011). *Pohybové činnosti pro předškolní vzdělávání*. Raabe. ISBN 978-80-86307-88-6.
- Hazuková, H. (2011). *Výtvarné činnosti v předškolním vzdělávání*. Raabe. ISBN 978-80-87553-30-5.
- Jančaříková, K. (2017). *Činnosti k rozvoji přírodovědné gramotnosti v předškolním vzdělávání*. Raabe. ISBN 978-80-7496-327-8.
- Jančaříková, K. (2010). *Environmentální činnosti v předškolním vzdělávání*. Raabe. ISBN 978-80-86307-95-4.
- MŠMT. (2021). *Rámcový vzdělávací program pro předškolní vzdělávání*.
- Kaslová, M. (2010). *Předmatické činnosti pro předškolní vzdělávání*. Raabe. ISBN 978-80-86307-96-1.
- Koželuhová, E. (2022). *Čtenářské strategie u předškolních dětí a nečtenářů*. Portál. ISBN 978-80-262-1858-6.
- Kupcová, Z., Nádvořníková, H., Růžičková, V., Svobodová, E. & Vondrušková A. (2016). *Činnosti ke svátkům a tradicím v předškolním vzdělávání*. Raabe. ISBN 978-80-7496-292-9.
- Lišková, M. (2006). *Hudební činnosti pro předškolní vzdělávání*. Raabe. ISBN 80-86307-26-3.
- Nádvořníková, H. (2022). *Kognitivní činnosti v předškolním vzdělávání*. Raabe. ISBN 978-80-7496-467-1.
- Nádvořníková, H. (2015). *Polytechnické činnosti v předškolním vzdělávání*. Raabe. ISBN 978-80-7496-194-6.
- Sedláčková, H., Syslová, Z. & Štěpánková, L. (2012). *Hodnocení výsledků předškolního vzdělávání*. Wolters Kluwer. ISBN 978-80-7357-884-8.
- Slavíková, V., Slavík, J. & Eliášová S. (2019). *Dívej se, tvoř a povídej!: artefietika pro předškoláky a mladší školáky*. Portál. ISBN 978-80-262-1557-8.
- Svobodová, E. & Švejdová, H. (2011). *Metody dramatické výchovy v mateřské škole*: Portál. ISBN 978-80-262-0020-8.
- Škardová, M. (2020). *Plánujeme spolu: průvodce plánováním s respektem k potřebám každého dítěte v mateřské škole*. Step by Step ČR. ISBN 978-80-907802-1-7.
- Valenta, P., Brom, Z. & Kellerová, I. (2016). *Mediální činnosti v předškolním a mladším školním věku*. Raabe. ISBN 978-80-7496-222-6

Dokumenty praxe

- Příloha 14: Evaluační arch práce studenta XPSZ
- Příloha 15: Záznam o docházce na praxi XPSZ
- Příloha 16: Evaluační arch z hospitace didaktika VŠ XPSZ
- Příloha 17: Potvrzení o zajištění souvislé závěrečné praxe

PRAXE ASISTENTSKÁ – XPA

Nepovinný předmět

Kdy je realizována: jakýkoli semestr, doporučujeme ve druhém ročníku

Rozsah praxe: 15 dní/90 hodin

Způsob zakončení předmětu: zápočet

Cíl praxe:

Student absolvuje patnáct dní praxe ve vybrané mateřské škole, kde pod odborným vedením připravuje, realizuje a analyzuje svou pedagogickou práci z pozice asistenta pedagoga. Praxe mu umožňuje další profesní růst a rozvíjí jeho pedagogické, psychosociální a komunikativní kompetence.

Po absolvování předmětu student umí:

- popsat principy práce v pedagogickém týmu třídy mateřské školy
- popsat specifika práce asistenta pedagoga
- reflektovat vlastní úroveň kompetencí a vytvořit plán seberozvoje
- ve spolupráci s mentorem pracovat s potřebnou dokumentací dané školy
- ve spolupráci s mentorem naplánovat, realizovat a zhodnotit vzdělávací nabídku
- vytvářet a používat didaktické pomůcky

Náplň praxe:

- seznámení s prací asistenta pedagoga/školního asistenta
- příprava, realizace a evaluace edukačního procesu v MŠ, realizace dílčích vzdělávacích aktivit dle příslušného ŠVP a TVP
- zpracování zkušeností do profesního portfolia, které bude předloženo u SZZ

- reflexe dosažené úrovně profesních kompetencí, sledování rozvíjející se úrovně dosahovaných kompetencí (nástroj pro sebehodnocení)
- stanovování si profesních rozvojových cílů s využitím evaluačního nástroje profesní reflexe a sebereflexe (nástroj pro sebehodnocení)

Zajištění praxe:

V případě, že student nevyužívá nabídku fakultních mateřských škol, nejpozději 14 dní před zahájením praxe odevzdává garantovi předmětu KPG/XPA vyplněný a potvrzený dokument Potvrzení o zajištění asistentské praxe. Dokument potvrzuje ředitelka mateřské školy, na které bude praxe realizována. Mateřská škola potvrzením dává najevo souhlas s podmínkami organizace a realizace praxe včetně toho, že provázející učitel projde e-learningovým kurzem LMS Moodle Kurz pro mentory – provázející učitele praxe (viz. Informace o Kurzu pro mentory – provázející učitele praxe).

Organizace praxe:

Organizace praxe zcela závisí na domluvě studenta a mateřské školy. Praxe může probíhat formou souvislé nebo průběžné praxe v požadovaném rozsahu. Student dochází do vybrané třídy a zapojuje se do všech činností z pozice asistenta pedagoga. Po domluvě s provázejícím učitelem připravuje a realizuje dílčí vzdělávací aktivity.

Součástí praxe je každodenní evaluace činností studentem a pedagogem, v jejímž rámci je sledováno naplňování cílů, vhodnost forem a metod vzdělávání a další atributy práce studenta.

Předpoklady studenta – pro úspěšné zvládnutí předmětu se předpokládá, že je student před zahájením výuky schopen:

Odborné znalosti

- vysvětlit principy osobnostně orientovaného modelu předškolní výchovy
- charakterizovat potřeby předškolního dítěte
- popsat principy RVP PV
- vysvětlit možnosti využití RVP PV při pedagogické práci
- charakterizovat prvky vzdělávacího procesu (cíle, metody, formy, podmínky, obsah vzdělávání, prostředky) v kontextu specifik předškolního vzdělávání
- charakterizovat proces tvorby a obsah TVP
- charakterizovat principy efektivní komunikace

Odborné dovednosti

- na základě zkušeností pobytu v mateřských školách zaujmout postoj k různým podobám edukačního procesu, svůj postoj dokázat vysvětlit a argumentovat
- analyzovat cíle, metody a formy předškolního vzdělávání
- analyzovat podmínky předškolního vzdělávání
- formulovat vzdělávací cíle
- naplánovat, realizovat a zhodnotit krátký úsek edukačního procesu
- v diskusi věcně kriticky posuzovat průběh edukačního procesu, zdůvodnit postup své práce, rozlišit zdařilé i méně zdařilé momenty
- používat základní techniky efektivní komunikace

Požadavky na studenta pro udělení zápočtu:

- 100% účast, student se účastní i všech nadstandardních akcí a aktivit mateřské školy
- student po absolvování praxe (jako součást svého portfolia):
 - k nahlédnutí předloží reflexní deník: denní poznámky z hlediska pocitů, struktury dne, tématu, práce s RVP, ocenění a doporučení
 - odevzdá denní přípravy: zápis naplánovaných a zrealizovaných aktivit a jejich evaluaci
 - vypracuje autoevaluační zprávu na téma: Jak hodnotím svůj přínos na třídě? Jaké jsem získal/a zkušenosti? Jak vnímám úroveň svých profesních kompetencí?
- aktivní účast na závěrečném reflektivním kolokviu

Požadavky na studenta pro udělení zápočtu:

- aktivní účast v úvodním a závěrečném kolokviu
- vypracování analýzy a plánu seberozvoje během praxe s využitím nástroje pro sebereflexi
- videonahrávka, zachycující práci s dětmi v rozsahu 10 min
 - v běžném video formátu
 - sdílet a reflektovat ve skupině (3-5 lidí)
 - poslat přes úschovnu (uschovna.cz) nejpozději pět dnů před termínem závěrečného kolokvia
 - název souboru ve tvaru Příjmení_jméno_XPA
- portfolio (odevzdat přes Portál, vše v jednom souboru – nikoli zip)
 - popis videa
 - reflexe svého videa a videí kolegů ve skupině
 - důkazy o svém posunu v rámci vybraných profesních kompetencí (kartičky)
 - vše v jednom souboru, název souboru ve tvaru Příjmení_Jméno_portfolio_XPA.doc
 - odevzdává se přes Portál alespoň pět dnů před termínem kolokvia

Studijní literatura:

Hájková, V. (2018). *Asistent pedagoga – profese utvářená v dialogu*. Univerzita Karlova, Pedagogická fakulta. ISBN 978-80-7603-009-1.

Košťátková, S. (2014). *Dítě a mateřská škola: co by měli rodiče znát, učitelé respektovat a rozvíjet*. Grada. ISBN 978-80-247-4435-3.

Oprailová, E. (2016). *Předškolní pedagogika*. Grada. ISBN 978-80-247-5107-8.

Svobodová, E. (2010). *Vzdělávání v mateřské škole: školní a třídní vzdělávací program*. Portál. ISBN 978-80-7367-774-9.

Teplá, M. (2015). *Asistent pedagoga: jak efektivně zavést pozici asistenta pedagoga ve školách*. Dashöfer. ISBN 978-80-87963-15-9.

Dokumenty praxe

Příloha 18: Záznam o docházce na praxi XPA

Příloha 19: Potvrzení o zajištění asistentské praxe

ZÁVĚR

Pedagogická praxe je nezastupitelná, ba klíčová v profesním rozvoji učitele. Každý z nás nějak začínal. Doufáme a zároveň si přejeme, abyste se ji pokusili vytěžit na maximum. Aby pedagogické praxe společně s celým studiem napomohly zažehnout lásku k učitelské profesi i chuť na sobě neustále pracovat. Proto se nesoustředíme na nedostatky, ale hledíme potenciál v sobě samých a příležitosti, jak jej ještě více rozvinout.

Podpera Milan, Koželuhová Eva, Koželuh Ondřej

Použitá literatura

Nehyba, J., Lazarová, B., Kolb, D. A., Korthagen, F. A., Boud, D., Jarvis, P., ... & Valenta, J. (2014). *Reflexe v procesu učení. Desetkrát stejně a přece jinak*. Brno: Masaryk University.

Nešpor, M., & Lukáš, V. (2004). Fakultní učitel – mentor. *e-Pedagogium*, 4(4), 42-49.

Nezvalová, D. (1998). Reflexe v pregraduální přípravě učitelů (zahraniční zkušenosti). *Pedagogická orientace*, 8(4), 33-42.

Píšová M., & Černá M. (2006). *Pro mentory projektu KLINICKÝ rok. Vedení pedagogické praxe*. Univerzita Pardubice.

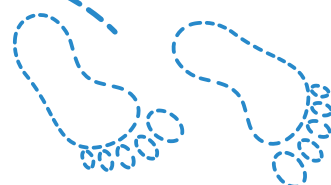
Step by Step, o.p.s. ČR (2011). *Kompetentní učitel 21. století: Mezinárodní profesní rámec kvality ISSA*.

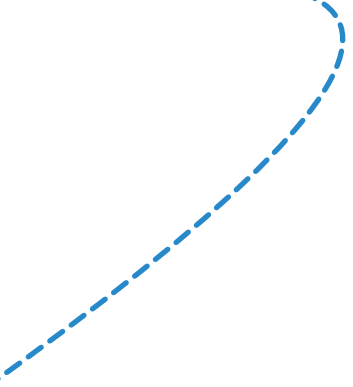
Syslová, Z., & Škarková, L. (2015). *Rámec profesních kvalit učitele mateřské školy*. Masarykova univerzita.

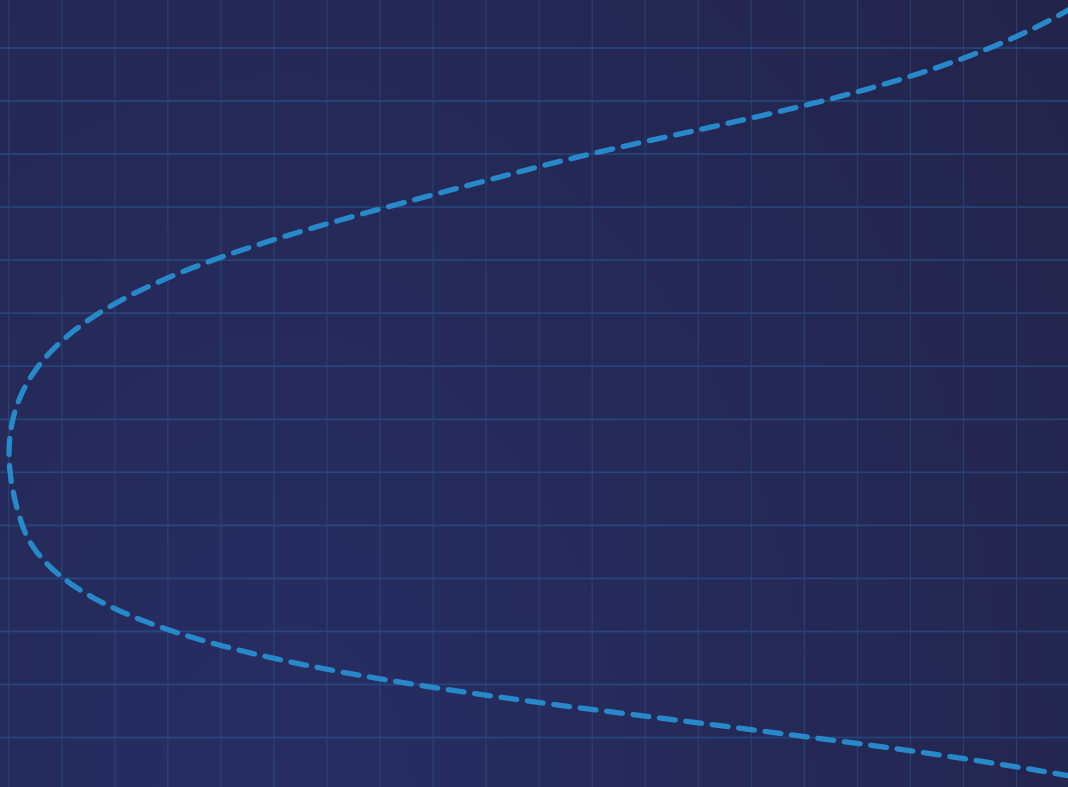
Škardová, M. (2015). *Nástroj pro hodnocení kvality práce učitele předškolního vzdělávání*. Step by Step, o.p.s. ČR.

Urbánek, P. (2008). K modelům praktické přípravy studia učitelství. In Bendl, S., Kucharská, A., a kol. *Kapitoly ze školní pedagogiky a školní psychologie: skripta pro studenty vykonávající pedagogickou praxí*. Praha: Univerzita Karlova v Praze – Pedagogická fakulta.

Vaculík Pravdová, B., a kol. *Kartičky pro formativní hodnocení studenta učitelství*. Dostupné z: <https://www.ucitelnazivo.cz/karticky-pro-formativni-hodnoceni>







Materiál vznikl za finanční podpory v rámci Otevřené výzvy hnutí Otevřeno a nadačního fondu Abakus.



FAKULTA PEDAGOGICKÁ
ZÁPADOČESKÉ UNIVERZITY
V PLZNI



otevřeno

a•ba
ku•s
NADAČNÍ FOND